

## **Europa och tjuren – förundersökning inför konservering**

**Av Helena Strandberg**

**Göteborg februari 2014**



*Europa och tjuren av Carl Milles i Halmstad på 1930-40-talet. Från vykort.*

# Europa och tjuren – förundersökning inför konservering

Av Helena Strandberg

Göteborg februari 2014

## Sammanfattning

En historisk undersökning av material och bilder i arkiv och en besiktning av skulpturgruppen Europa och tjuren i brons har utförts under 2013.

Konstnären Carl Milles var nöjd med skulpturgruppen Europa och tjuren när den uppställdes i Halmstad i november 1926. Bronsskulpturerna var ursprungligen grönpatinerade som emalj efter konstnärens önskemål. Den gröna patinan på skulpturerna bör därför bevaras och framhävas vid rengöringen och ytbehandlingen av skulpturerna.

De fyra Tritonerna och även mittfiguren av Europa och tjuren har stora områden av vita avlagringar från vattenledningsvattnet som bör tas bort. Mittfiguren har även en brun beläggning som ej analyserats närmare men som kan häröra från en ytbehandling av skulpturen efter ombyggnaden på 1960-talet och även från smutsigt vattenledningsvatten. Skulpturerna bör efter rengöring ytbehandlas och poleras med ett lämpligt vax.

Vattenledningar och pumpsystem bör ses över och vattnet renas för att undvika avlagringar i framtiden.

Vattenmängden i fontänens strålar har troligtvis inte varit större på 1920-30-talet än vad den är nu, men runt 1950-talet, innan ombyggnaden av torget, ökade man troligtvis trycket i fontänen. På gamla bilder tycks varje stråle haft mer spridning förr än de har idag när strålarna är hårt riktade och kompakta. Ursprungligen kom också större vattenkaskader ur tjurens frustande näsborrar.

Idag saknas alla strålarna runt tjurens fundament som fanns intill 1960-talet. Det kan vara lämpligt att återställa dessa för att förstärka vattenspelet.

## Innehåll

Sammanfattning .....	2
Bakgrund .....	4
Tillkomsthistoria .....	4
Donation och tävlingar .....	4
Förarbete .....	4
Planer kring bassäng och skulpturer .....	5
Kontrakt .....	6
Modell och ritningar av bassäng blir färdiga .....	7
Arbetet med bronsskulpturerna tar fart .....	7
Skulpturerna kommer till Halmstad .....	9
Avtäckning av Europa och tjuren .....	10
Konserveringshistoria .....	11
Ursprungligt utseende sammanfattning och diskussion .....	13
Ursprunglig patinering .....	13
Vattenstrålarna .....	13
Teknisk beskrivning 2013 .....	16
Europa och tjuren .....	16
Tritonskulpturerna .....	17
Vattenstrålar .....	19
Tillstånd .....	20
Europa och tjuren .....	20
Tritoner .....	23
Vattenstrålar .....	26
Diskussion vita och bruna beläggningar .....	26
Åtgärdsförslag .....	28
Vattenrening och strålar .....	28
Infästningar .....	28
Bronsskulpturer .....	28
Källor .....	30
Bilaga 1 – Bilder Europa och tjuren andra exemplar .....	31
Inspiration och skisser till Europa och tjuren .....	31
Andra exemplar utomhus av Europa och tjuren .....	32
Bilaga 2 - Historiska bilder Europa och tjuren .....	33
1920-tal .....	33
1920-30-tal .....	33
1930-tal .....	34
1930-40-tal .....	34
1940-50-tal .....	35
1950-tal till tidigt 1960-tal .....	35
1965 och framåt, under och efter ombyggnaden av torget .....	36
Bilaga 3 – Upplysningar angående vattnet i fontänen .....	37
Mejl från Magnus Winberg, Teknik och Fritid. Halmstad kommun, 2014-02-20 .....	37
Telefonsamtal 2014-02-20 med Lars- Gunnar Åremar .....	37
Skiss av vattenledningssystemet till fontänen .....	38

## Bakgrund

En förundersökning inför konservering av Europa och tjuren har utförts under 2013 på uppdrag av Kulturförvaltningen vid Halmstad kommun (ref. Lovisa Nilsson) av Helena Strandberg vid Helena Strandberg Konservator AB. En historisk undersökning av material och bilder i arkiv och en besiktning av skulpturgruppen har utförts. Nedan presenteras en sammanställning av tillkomsten, ursprungligt utseende, teknisk beskrivning, bronsernas tillstånd samt ett åtgärdsförslag.

## Tillkomsthistoria

### Donation och tävlingar

Runt sekelskiftet fanns en önskan om att upprätta en torgbrunn på Stora Torg i Halmstad. En pristävlan utlystes år 1900 men alla inkomna förslag förkastades efter granskning och diskussioner. Frågan togs senare upp igen och 1919 erbjöd grosshandlare J. Jacobsson en donation på 100 000 kr för en springbrunn på torget. En kommitté tillsattes och en tävling utlystes igen. Det kom in 71 förslag och vinnare blev Carl Elmbergs skulptur av en häst. Men det blev många diskussioner även denna gång och någon enighet uppstod inte kring vilket konstverk som skulle pryda torget.<sup>1</sup> Senare visade sig den vinnande hästen vara ett plagiat av ett italienskt boarockkonstverk från en Piazza i Palermo (meddelat i GP 1923).<sup>2</sup>

Eftersom kommittén inte kunde enas kring valet av konstverk på torget så beslutades på Professor Lallerstedts förslag att staden skulle vända sig till en av landets främsta skulptörer vilken var Carl Milles (1875-1955).

### Förarbete

Milles åtog sig uppdraget<sup>3</sup> och berättade i ett brev augusti 1921<sup>4</sup> att han börjat modellera mittgruppen till fontänen och börjat med Europa och tjuren. Men han tvekade kring motivet och skrev att han hellre vill att det ska bli en Venus-brunn, han hade *"... en känsla av att det blir rikare och vackrare med en Venus i en snäcka med några amoriner än med denna tjur och flickan."* Några dagar senare tyckte han att arbetet med tjuren blivit så bra så att han nästan ångrade det han skrev om Venus-idén.<sup>5</sup> Han beklagade också att arbetet skulle bli mycket arbetsamt och kostsamt, och han behövde mer ersättning för arbetet som skulle vara i två år.

"Ensam kvinnan på Tjuren motsvarar hästen i arbete. Dessutom förekommer här 4 st.figurer och det dyraste på dessa äro alla fristående lemmar och fingrar och det värsta i kostnaden blir ciselleringen.

---

<sup>1</sup> Aremar, 2002, s 89-90

<sup>2</sup> Aremar, 2002, s 89-90

<sup>3</sup> Halmstads historia III, s 503-504

<sup>4</sup> Hägge, 1965. Brev 21 aug 1921 från Milles till Bismark

<sup>5</sup> Hägge, 1965. Brev 28 aug 1921 från Milles till Bismark

Jag vill ej lägga ifrån mig arbetet förr än jag fått cicelleringen genomförd fullt jämställd med de gamles arbeten. Detta gör att mitt arbete blir så dyrt.”<sup>6</sup>

”Enbart patineringen kommer att dröja ett halvår och förorsaka byggkostnad enär man ej kan göra det i fria luften till följd av gasernas fördunstning. Ej heller går den att göra i ateljern till följd av deras starka gifter. Men håll ej ut med längre i taget än att man kan hålla andan. Jag vill heller ej lämna dem opatinerade från mig och ej heller låta bronsgjutaren göra det, enär det varar ett par månader och blir bara fusk. De ha helt andra principer för sådan”<sup>7</sup>

Den ursprungliga titeln för brunnen i Halmstad var i slutet av 1921 ”Jupiter bortför Europa”. Milles hade vid utformandet av iden ett minne av en skulptur han sett i Villa Albano i Rom. Enligt Homeros älskades Europa av Zeus som i gestalt av en tjur bar henne över havet.<sup>8</sup>

Milles överlämnade i december 1921 ett förslag som föreställde Europa och tjuren omgivna av tritoner. Detta antogs av stadsfullmäktige 23 februari 1922 och medel beviljades för utförande och leverans och de ändringar av detaljer som konstnären föreslog.<sup>9</sup>

## Planer kring bassäng och skulpturer

I ett odaterat brev skrev Milles om sina idéer kring fontänen:<sup>10</sup>

*”I Bassinens omramning bestående av reffelhamrad granit 50 cm hög över marklinjen. Profilen ungefär som i medföljande fotografi från Albano (svårtolkat?). Bassinens botten grund för att ej olyckor med barn o hundar skall kunna ske. I botten näckrosgröpar fyllda med lämplig jord. Vattenytan i höjd med bassinkanten, således nära 50 cm över marken.”*

*”II Grupperna 5 till antalet. Alla i bronze grönpatinerade till färgen. Midtelgruppen liksom Tritonerna omkr. skola alla spruta vatten. Midtelgruppen skall omges med växter som brukligt är i södern liksom i fotografien från (Albano?)”*

*”III Omkring bassinen planteras 8 st pilträd salix eleg... 2 i varje hörn. Samma träd som stå ... Bassinen vilar på ett brett trappsteg 15 cm över torget.”*

*”IV Plantering av torget med alée är välbehövligt”*

Milles beskrev också planen för arbetet i ett brev i april 1922<sup>11</sup>. *”Planen för hela arbetet hade jag tänkt så, att brunnens bassin med stänkanter och plintar gjordes färdigt när som helst och dit planterades pilarna”. ”Då kunde man medan man väntar på figurerna glädja sig åt vattenspegel med näckrosor och pilar och varför ej även en stråle i mitten eller alla 5 strålar spelande”.*

<sup>6</sup> Hägge, 1965. Brev 28 aug 1921 från Milles till Bismark. Här nämns en häst istället för en tjur.

<sup>7</sup> Hägge, 1965. Brev 28 aug 1921 från Milles till Bismark. Här nämns en häst istället för en tjur.

<sup>8</sup> Näslund, s 193

<sup>9</sup> Aremar, 2002, s 92

<sup>10</sup> Kopia av odaterat och oadresserat brev i handskrift från Milles. Albani skulle kunna vara Cellini och det kan vara Neptunisfontänen i Florens som hänsyftas.

<sup>11</sup> Hägge, 1965. Brev 1 april 1922 från Milles till Bismark

Han gav också vägledning i beräkandet av vattenmängden på följande sätt:<sup>12</sup>

4 Tritonfigurer med varsitt munstycke på 3 cm cirkel (inre mått)  
 1 Tjur frustande med 2 näsborrar, samma kvantitet  
 4 l. 2 Delfiner med 2.2 mm strålar hvar 8.2 mm strålar  
 Alltså: 5 munstycken på 3 cm diamenter  
 8 munstycken på 2 cm diameter

I maj samma år skrev Milles om sina funderingar kring måtten på skulpturerna och beskrev samtidigt sin syn på det manliga och kvinnliga.<sup>13</sup> Måtten "... bör vara något över naturlig storlek de manliga, däremot kvinnan i nat. storlek, d.v.s. jag gör henne större men ej större än hon verkar i naturlig storlek. Saken är den att kvinnor i övernat.-st. i sculptur är alltid osympatiskt göra de sig aldrig bra. Däremot manl. figurer hur stora som helst. Detta beträffande figurer man har i ögonhöjd. Sådana som komma högt är det annat med, men även där böra ej kvinnl. fig. bli alltför stora. För oss män lättförståeligt att vi ej tycka om jättekvinnor, jag menar sådana som ej finnes – eljest har jag nog sett män, som föredra fruntimmer som äro många ggr större än de själva, både lekamligt och andligt, något jag ej kan begripa, åtminstone ej de lekamliga."

## Kontrakt

I augusti 1922 dog donatorn J. Jacobsson och tillräckliga medel fanns inte i sterbhuset. Det löste sig dock på annat sätt och resterande belopp beviljades under 5 år av drätselkammaren. Kontrakt skickades till konstnären den 7 september 1922. I en rättad version stod att:<sup>14</sup>

- Milles skulle utföra en fontänggrupp i överenstämmelse med en granskad och gillad skiss.
- Fontänen skulle bestå av en mittelgrupp föreställande Europa med tjuren samt fyra tritoner jämte ett par mindre delfiner (+handskriven text ovanför som är svårtolkad)
- Samtliga figurer skulle vara utförda i brons "bestående av 93% koppar och 7% tenn. Konstnären dock obetaget att tillsätta någon ringa kvantitet zink, i den mån det erfodras för erhållande af lämplig patina."
- Figurernas höjd angavs med ifylld penna: mittelgruppen 2,10-2,25 meter och "tritoner från plint till hjässan 1,40-1,50" meter (handskriften i kursivt är dock svårt att avläsa).
- Gjutningen skulle "vara fullständigt felfri, retuscheringen verkställd med all omsorg; alla delar skola vara af en för deras varaktighet betryggande tjocklek".
- Staden skulle bekosta bassängen och postament och även det underjordiska arbetet.
- I Kontraktet angavs också att Milles skulle förutom ersättning för skissarbetet erhålla 85 000 kr för sitt arbete och skulle då stå för gjutning, transport och uppställning av figurerna.
- Brunnen skulle vara färdig senast den 1 september 1925.
- Statyn skulle inte få reproduceras för uppställning någon annanstans i Europa. Men konstnären skulle få förfoga över reproduktion av modell av mittelgruppen med högst en meters höjd.

<sup>12</sup> Hägge, 1965. Brev 1 april 1922 från Milles till Bissmark (mycket otydligt i kopia med maskinskriven text från 1965, originalbrevet bör studeras)

<sup>13</sup> Hägge, 1965. Brev 18 maj 1922 från Milles till Bissmark

<sup>14</sup> Kopia av avtalet maskinskrivet och rättat på några ställen med penna, ej undertecknat, daterat Halmstad och Stockholm 7 sept 1922

På den sista punkten som är nr 8 har Milles gjort anmärkningar där han menade att reproduktion av grupperna till hela fontänen inte skulle få ske utan Halmstads tillstånd, men att Milles ägde rätt att på sin gård uppställa vad han önskade. I handel fick ej förekomma större reproduktioner än högst 1 m. Han ansåg det inte nödvändigt att skriva om kontraktet.<sup>15</sup>

### **Modell och ritningar av bassäng blir färdiga**

Den 4 december 1922<sup>16</sup> hade han gjort en modell av brunnskanten i naturlig storlek och dessutom ett hörn i 1/5 skala där han hade anbringat en ho för hästar, ett i varje hörn, som han dekorerat med en delfin huggen i stenen från vilken vattnet skulle rinna direkt i hon. Dessa hoar blev dock inte utförda.

Den 3 februari 1923<sup>17</sup> skickade Milles ritningen till bassängen. Han skrev att han gärna ville ha en kant med t ex Fjäråsplattor utanför den av honom själv ritade stenläggningen. En ram av sådana plattor på 2-3 m dammbassäng och mosaiker skulle ge en tydligare monumental verkan.

Den 27 februari 1923<sup>18</sup> sände han ett kostnadsförslag i brev som han var nöjd med. Han påpekade också att Halmstadgnejsen var vacker men att ett mörkare material och gärna med ådror och fläckar passade bäst till bronserna.

Bassängen som var färdig våren 1925<sup>19</sup> fick dock en modifierad utformning och skulpturerna skulle inte bli färdiga på några år.

### **Arbetet med bronsskulpturerna tar fart**

I maj 1923, var Milles klar med Göteborgsutställningen, Rudbeck i Västerås, och med arbete till Helsingborg, och han stod inför att ta itu med Halmstadskulpturerna på allvar.<sup>20</sup>

Han skrev i ett brev i oktober<sup>21</sup> att han försökt med 4 olika omarbetningar av Europa och tjuren men att han nu fått modell no 5 som han *"gillar och är ganska lycklig över"*. Den var i storlek 70 x 83 cm och han önskade att borgmästaren skulle komma till Stockholm och titta på den.

Efter ytterligare ett år<sup>22</sup> var han i färd med att bygga upp Europa och tjuren i stora skalan och insåg att han måste göra den större än planerat, minst 250 cm hög, för att den inte skulle framstå som liten i förhållande till tritonerna. Bronsgjutningen skulle då bli dyrbar. Han ställde då frågan *"Är det möjligt att få slopa tritonerna och i dess ställe göra midtelgruppen så mycket större ex. ända till 275 cm hög"*... och istället göra fiskar som sprutar vatten?

<sup>15</sup> Kopia av originalbrev 13 sept 1922 till Bissmark

<sup>16</sup> Kopia av originalbrev 4 dec 1922 till Bissmark

<sup>17</sup> Kopia av originalbrev 2 feb 1923 till Bissmark

<sup>18</sup> Kopia av originalbrev 27 feb 1923 till Bissmark

<sup>19</sup> Kopia av originalbrev 30 april 1925 till Bissmark

<sup>20</sup> Hägge, 1965. Brev 27 maj 1923 från Milles till Bissmark

<sup>21</sup> Kopia av originalbrev 30 obr 1923 till Bissmark

<sup>22</sup> Hägge, 1965. Brev 1 obr 1924 från Milles till Bissmark

I jan 1925<sup>23</sup> skrev Milles att lera lades på stommen på Europa och tjuren och att det inte skulle dröja länge förrän den var klar. Han skrev också om att han gjorde en modell till lyktstolpe 130 cm h. som han skulle ta med.<sup>24</sup> I februari angavs måtten till plinten under tjuren: längd 235, höjd 75, bredd 90 och att han önskade detta block i något mörkare material och att en annan firma skulle anlitas för detta.<sup>25</sup>

I april 1925<sup>26</sup> glädde han sig åt att bassängen var igång. Mittgruppen var till 2/3 färdig, men ansiktet hade blivit förstört och han hade haft "*ett rent helvete*" att få det bra igen. Prins Eugen hade varit där och blivit imponerad av gruppen. Helst skulle han vilja sätta upp mittgruppen först och sedan de 4 figurerna för att det inte skulle dröja för länge. Tritonfrågan var inte löst ännu och det skrivs om att släppa till 2 najader och 2 tritoner varav najaderna gjuts 2 ggr av den färdiga modellen.

I juli 1925 skrev Milles att han hört att "*bassinen gläder*".<sup>27</sup> På en skiss markerade han rörens positioner i bassängen. Europa var färdig och överlämnad till gipsgjutarna. Han diskuterade också kandelabrar till brunnen och att Electraverken höll på att studera ut ljus. Han komponerade också en skrift med signering av donatorns namn i upphöjd skrift, som Dir. Bengtsson önskade.

I augusti 1925 avslutades Europa.<sup>28</sup> Milles var nöjd med resultatet och skrev att den var mycket vacker. Han skulle resa bort några veckor medan den gjordes i gips och efter hemkomsten retuschera innan bronsgjutningen. Priset på gjutningen hade höjts av bronsgjutare Bergman eftersom skulpturen blivit större och han funderade på att låta gjuta den i Köpenhamn istället. 2 najader skulle också gjas, men en triton återstod att göras. Bergman hade räknat på gjutningen av 4 kandelabrar och Milles ville också ha honorar för att modellera en figur på varje stolpe. Han uttryckte att Halmstads torg sedan skulle bli en sevärdhet. Han skickade också en förfrågan om ett kostnadsförslag för stenunderlaget till Vätö får att få den färgverkan i stenen som han önskade.

Brunnen skulle vara färdig senast den 1 september 1925 enligt kontraktet. Men arbetet var försenat och det kom att dröja ytterligare ett år innan den invigdes.<sup>29</sup>

Ett halvår senare hade Europa avgått till Rasmussens bronsgjuteri i Köpenhamn efter mycket "*parlamentarande*". Tritonerna var under utförande och konstnären var mycket nöjd med dessa. Rasmussen hade lovat att bli färdig med mittgruppen i maj. Det blev kopparrör till figurerna och Milles avsåg resa till Halmstad för att ordna med plintar och rörfrågan innan grupperna kom.

Det fanns planer om byggandet av en saluhall på torget som skulle ligga bara 12 m från brunnen. Milles ville gärna se ritningarna på bygget och var rädd för att det skulle skada brunnen eftersom han gjort brunnen så stor med hänsyn till torgets oerhörda storlek. Men vackra pelare och öppen loggia skulle den kunna göra sig vacker.<sup>30</sup>

<sup>23</sup> Hägge, 1965. Brev 19 jan 1925 från Milles till Bissmark

<sup>24</sup> Hägge, 1965. Brev 30 jan 1925 från Milles till Bissmark

<sup>25</sup> Hägge, 1965. Brev 10 feb 1925 från Milles till Bissmark

<sup>26</sup> Kopia av originalbrev 30 april 1925 till Bissmark

<sup>27</sup> Hägge, 1965. Brev 27 juli 1925 från Milles till Bissmark

<sup>28</sup> Hägge, 1965. Brev 15 aug 1925 från Milles till Bissmark

<sup>29</sup> Halmstads historia III, s 503-504

<sup>30</sup> Hägge, 1965. Brev 27 feb 1926 från Milles till Bissmark



I april 1926<sup>31</sup> hade Europa varit hos Rasmussen sen 4 veckor tillbaka och väntades bli färdig i början av juni. Milles beklagade sig och beskrev problemen med att bli klar eftersom han varit lungsjuk och även hans punkterare. Svårighet att få tag i gipsgjutare, eftersom inga nya upplärdes, och eftersom de goda han hade ägnade 2 av tre veckor åt superi var andra problem. Solsångaren som skulle sättas upp i juni stod också still pga alla dessa "sabra" människor. Den första Triton skulle bli klar om en vecka men de andra skulle gå fortare om han fick alla hantverkare att arbeta. Han var bl a tvungen att varje eftermiddag kl 3 bjuda gipsgjutarna på kaffe och konjak, cigarrer och dopp för att de överhuvudtaget skulle stanna.

Europa skulle bli färdig till midsommar och tritonerna något senare. Milles förslög därför att mittgruppen kunde ställas upp och spruta ensam och att man kunde göra avtäckningen senare när allt var färdigt.<sup>32</sup>

Triton No 4 blev färdig i augusti<sup>33</sup> och konstnären själv ansåg att denna var den vackraste. Den lämnades till gipsgjutning för att efter en dryg vecka gå vidare till Rasmussens brongjuteri. Därmed var arbetet färdigt. Milles skrev - "*En stor grupp - 7 tritoner av vilka 4 leva, de andra ihjälslagna*". Det är något oklart om alla fyra gjöts och ställdes upp samtidigt eftersom det i ett odaterat brev antyds att no 4 skulle gjutas ggr 2 och skulle bytas ut senare mot en ny. Milles bad om att få rätt att sälja någon Triton eftersom han lagt så mycket extra arbete på brunnens figurer. Han skev också att han gärna ville tillägna Borgmästaren och Dir. Bengtson varsin, och hugga in detta på deras kroppar i skrift och han ville ha direktiv för inskriptionen.

## Skulpturerna kommer till Halmstad

Den 14 oktober 1926 skrev Hallandsposten att Tjuren på stortorget var färdig och sättas upp nästa vecka. Det meddelas att Svenska Dagbladet dagen innan hade reproducerat de första bilderna, och att verket hade vunnit vid omarbetningen.<sup>34</sup> Följande dag visades tre bilder i Hallandsposten av Europa och Tjuren och två Tritoner.<sup>35</sup>

Milles upprödes över de publicerade bilderna i ett brev till borgmästare Bissmarck. Han hade förbjudit tidningarna detta och tyckte det var hänsynslöst. Han antog att någon tjuvfotograferat, men tillägger förmildrande att en del bilder var gamla ateljébilder som i allafall inte motsvarade verkligheten.<sup>36</sup>

Den 29 oktober 1926 kom Europa och tjuren och även konstgjutare Lauritz Rasmussen från Köpenhamn med järnvägsvagn till hamnen i Halmstad. Innan omlastningen började lät man täckelsen falla och Tjuren och Europa och de fyra tritonerna visade sig på järnvägsvagnen.<sup>37</sup>

<sup>31</sup> Hägge, 1965. Brev 3 april 1926 från Milles till Bissmark

<sup>32</sup> Hägge, 1965. Brev 3 april 1926 från Milles till Bissmark

<sup>33</sup> Hägge, 1965. Brev 26 aug 1926 från Milles till Bissmark; odaterat ur sammanställningen av brev mellan Milles och Bissmark

<sup>34</sup> HP 14 okt 1926

<sup>35</sup> HP 15 okt 1926

<sup>36</sup> Hägge, 1965. Brev 13 okt 1926 från Milles till Bissmark; Brev 15 okt 1926 från Milles till Bissmark

<sup>37</sup> HP 30 okt 1926

Tritonerna fördes först till torget och sattes på plats i de fyra hörnen.<sup>38</sup> På plats fanns brunnskaret hugget ur Sönderumsgnejs vid Skandinaviska Granit AB, med följande text:<sup>39</sup> *"Glasgrön bölja moder hav Dig en hyllning Halmstad gav I sten och brons av Milles hand den liv har fått. A.DMDCCCCXXVI J Jacobsson Donavit"*

Sedan lyftes den stora Tjuren, som uppskattades väga 1-2 ton, med medhavd liftlina runt hals och svans och kätting och rubriken i Hallands Posten lød: *"'Tjuren' förd till torget i stor procession"*.<sup>40</sup>

*"Planvagnen fördes inunder och kolossen fördes till torget. Färden blev en sannskyldig procession med nyfikna i långa led... Framme vid torget skockade sig mängden... Men då passade herr Rasmussen på att kasta en täckelse över nakenheten. Sensationen var slut. Nu ser man bara någonting vidunderligt med ett skyddande hölje resa sig ur den inbyggda barriären."*<sup>41</sup>

Den 2 november blottades konstverket för några pressmän för en stund, med vattenspelet i full prakt under strålände sol. Signaturen Gaius skrev om de vattensprutande hörnfigurerna och om vattenkaskader från postamentets sidor, från tritonernas snäckor och fiskar, och inte minst från tjurens svällande näsborrar.<sup>42</sup> På bilden i tidningen som är av dålig kvalitet kan man dock skönja vattenkaskaderna från postamentets sidor.

Han lovordade Milles konstverk som det vackraste han komponerat. *"Hans form står här på sin höjdpunkt, den ärggröna bronzen får liv, berättar och fångslar."*<sup>43</sup>



*Foto från förvisningen innanför planket de 2 nov 1926. Ur HP 3 nov 1926*

## **Avtäckning av Europa och tjuren**

Söndagen den 7 november 1926 avtäcktes konstverket i regn och stormväder. Konstnären, kommittén, stadens styrelser, pressen och en folkmassa som polisen uppskattade till 4000 personer samlades. Borgmästare Bismark höll tal, täckelset föll och vattenkaskaderna spelade när sångkör och musikkår spelade.<sup>44</sup> Borgmästaren riktade kommitténs tack till Carl Milles och alla de som lagt sin

<sup>38</sup> HP 30 okt 1926

<sup>39</sup> Aremar, 2002, s 94

<sup>40</sup> HP 30 okt 1926

<sup>41</sup> HP 30 okt 1926

<sup>42</sup> HP 3 nov 1926

<sup>43</sup> HP 3 nov 1926

<sup>44</sup> HP 7 nov 1926; Aremar, 2002, s 94

hand till verket: herr Rasmussen, som verkställt gjutningen av bronserna, Skandinaviska Granitaktiebolaget, som utfört granitarbetet, stadsingenjörer, förmän och arbetare.<sup>45</sup>

Enligt Hallandspostens skribent hördes entusiastiska uttryck för beundran från allmänbildat folk bland de församlade. Anmärkningar av ren okunnighet och dumhet föll av sig själv. Att tjuren vände svansen mot mammon i Jordbrukarbanken ansåg heller inte skribenten vara störande.<sup>46</sup> Men skulpturgruppen var också omdebatterad. Speciellt från kyrkligt håll. Det kom protester mot att kyrkobesökarna skulle behöva passera nakna figurerna, och från jordbrukarhåll anmärktes på att tjuren inte var anatomiskt riktig.<sup>47</sup> Före invigningen kom också insändare till Borgmästare Bissmark. *"Måtte inte nattvardsfirandet därinne [i kyrkan] störas av dem, som utanför kyrkan samlas för att fira resandet av ett monument med Hedniskt motiv".*<sup>48</sup>

Några dagar efter fontäninvigningen skrev Milles från London<sup>49</sup> *"huvudsaken är att Ni är nöjda m. fontänen. Jag tycker nog själv att det är det lyckligaste jag gjort..."* Han anmärkte dock på att pilarna stod för nära grupperna och de skulle ut minst 3-4 m från bassinen. *"Så måste alla barn och andra förbjudas gå upp i basängen för det bli annars en särskild glädje att skriva i rista i patinan, som då blir obotligt förstörd. Den ligger nu på som emalj. Därför bör det bli 4 anslagsstolpar uppsatta, då något is möjliggör närgångenhet av barn eller vid torrläggning."*

I ett brev i januari 1928 skrev Milles att han börjat skissa på nya kandelabrar för staden Halmstad och tänkte sig dem lägre och vackrare och i klassiska former.<sup>50</sup>

I oktober 1932 var Milles i Cranbrook i USA och brevväxlade angående de fyra pilarna som planterats runt om brunnen. Han ville ha höga träd med grenverk men menade att pilarnas nedersta grenar måste beskäras, och att det skulle gjorts för länge sedan, så att de inte skymde fontänen.<sup>51</sup>

Under 1930-talet fanns näckrosor och fiskar i brunnskalets vatten, men både växter och djur försvann efterhand.<sup>52</sup>

## Konserveringshistoria

Under andra världskriget flyttades tritonerna till en annan plats och gruppen i övrigt kläddes in med trä för att skyddas mot bombsplitter, om Sverige skulle bli indraget i kriget.<sup>53</sup>

Våren 1965 flyttades fontänens huvudgrupp för ett par års magasinering då Torggaraget byggdes. Den återkom påföljande år.<sup>54</sup>

<sup>45</sup> HP 8 nov 1926

<sup>46</sup> HP 8 nov 1926

<sup>47</sup> Nilsson, Halmstads historia III, s 504

<sup>48</sup> Hägge, 1965. Ingen datering, ur sammanställningen av brev mellan Milles och Bissmark.

<sup>49</sup> Hägge, 1965. Brev 10 nov 1926 från Milles till Bissmark

<sup>50</sup> Hägge, 1965. Brev 9 jan 1928 från Milles till Bissmark

<sup>51</sup> Hägge, 1965. Brev 12 okt 1932 från Milles till Bissmark; Föreningen Gamla Halmstads årsbok 1965, s 183

<sup>52</sup> Aremar, 2002, 2 95

<sup>53</sup> Aremar, 2002, s 95

<sup>54</sup> Föreningen Gamla Halmstads årsbok 1965, s 184; Aremar, 2002, s 95

När fontänen sattes upp igen på 1960-talet hade flera förändringar skett med skulpturen. Vattenstrålarna hade förändrats och pilträden var borttagna. Men tjurens patina hade också fått en mörkare färg (se nedanstående diskussion).

Sommaren 2012 gjordes en utställning vid Halmstad konsthall (6 juni till 25 juli) med titeln "*Vår älskade Milles – En utställning om Europa och tjuren*".

## Ursprungligt utseende sammanfattning och diskussion

Bilddokumentationen med historiska bilder finns i bilaga 2 längst bak i rapporten. Här visas endast några av dessa bilder. Dateringen av bilderna har gjorts preliminärt utifrån träd, bilar mm.

### Ursprunglig patinering

Carl Milles avsikt vid planeringen av konstverket var helt klart att bronsskulpturerna skulle vara grönpatinerade till färgen.<sup>55</sup> Han skrev också 1921 att han ville patinera Europa och tjuren själv på plats, eftersom bronsgjutaren inte kunde utföra arbetet riktigt.<sup>56</sup> Legeringens sammansättning som skulle vara 93% koppar och 7% tenn skulle även kunna anpassas vid behov (genom tillsats av zink) för att patinan skulle bli den rätta. Detta visar att han lade stor vikt vid patineringen.

Men med tanke på att skulpturerna sattes på plats (29 oktober) endast en vecka innan invigningen 7 november 1926 kan man förmoda att bronserna ändå blev patinerade i Köpenhamn hos bronsgjutare Rasmussen, och detta troligtvis pga den stora tidsbristen.

Några dagar innan invigningen beskrev en pressman som fått se konstverket *"Hans form står här på sin höjdpunkt, den ärggröna bronzen får liv, berättar och fånglar."*<sup>57</sup>

Milles skrev strax efter invigningen om den gröna emaljliknande patinan.<sup>58</sup> *Patinan... Den ligger nu på som emalj.* Han oroades även för att den skulle bli "obotligt" förstörd om människor fick gå upp i bassängen och rista i patinan, och att 4 anslagsstolpar därför borde sättas upp.

På samtliga svartvita fotografier från 1920-30-talet (se bilaga 2) kan man se att skulpturerna hade mycket ljusa och matta patina när de var torra, vilket bekräftar att de var ljusgrönt patinerade. De första färgfotona, som är från 1930-talet, visar att Europa och tjuren var grön även då bronzen var våt.

Efter ombyggnaden av torget på 1960-talet tycks dock något ha hänt med patinan på Europa och tjuren. Några bilder från 1960-talet visar en patina som är mycket mörk och blank.

### Vattenstrålarna

Milles plan var (år 1922) att Mittgruppen liksom Tritonerna skulle spruta vatten genom munstycken (d=3 cm). De fyra tritonfigurerna skulle ha varsitt munstycke och tjuren skulle frusta samma kvantitet genom 2 näsborrar. Det blev fler strålar när skulpturgruppen var färdig.

Dagarna innan invigningen beskrevs hur vattnet sprutade från hörnfigurerna, tritonernas snäckor och fiskar och från tjurens näsborrar, och även från postamentets sidor.<sup>59</sup> På bilden i tidningen som är av

<sup>55</sup> Kopia av odaterat och oadresserat brev i handskrift.

<sup>56</sup> Brev 28 aug 1921 från Milles till Bissmark

<sup>57</sup> HP 3 nov 1926

<sup>58</sup> Brev 10 nov 1926 från Milles till Bissmark

dålig kvalitet kan man dock skönja vattenkaskaderna från postamentets sidor (se bild på föregående sida).

På samtliga av bilderna från 1920-30-talet kan man också se hur vattnet sprutade uppåt från stenarna vid tjurens postament (ca 7 strålpunkter på en långsida). Varje Triton hade två strålar och tjurens näsborrar 2 st som beskrivet i texten. Efter ombyggnaden av torget togs vattenstrålarna som omgav mittgruppens fundament bort. Denna bestrålning har heller inte kompletterats senare.

Av det historiska bildmaterialet (se bilaga 2 med historiska bilder) visas tecken på att vattenstrålarna har ökat i tryck under åren från 1926 till 1950-talet. Trycket kan självfallet också ha varierat under tidsperioden och munstyckena kan ha skiftats så att det uppstått olika spridning av vattnet. Efter ombyggnaden på 1960-talet tycks vattenbestrålningen ha blivit mindre igen. Det beror huvudsakligen på att strålarna runt mittgruppen försvunnit, men möjligtvis också på att strålarna blivit mer koncentrerade.



1920-30-tal. HKMus T005082



1930-40-tal. T.v. Vykort från nätet. T.h. HKMus FGH001786



1940-50-tal. T.v. HKMus T005090. T.h. HKMus T005087





1950-tal. T.v. HKMus T013034. T.h. HKMus T014240



1967 eller senare, efter ombyggnaden av torget. T.v. HKMus V 942. T.h. HKMus V 943



2013 Vattenbestrålningen. Foto: Helena Strandberg



2013 Vattenbestrålningen. Foto: Helena Strandberg

## Teknisk beskrivning 2013

Skulpturgruppen besiktigades våren 2013 av Helena Strandberg. Alla fotografier nedan är tagna av Helena Strandberg.

### Europa och tjuren

Höjd hela bronskulpturen: 288 cm

Största längd: 286 cm

Bredd mellan hornens spetsar: 215 cm

Bronsbas: 225 x 90 x 28 cm

Skulpturen står på en distans av troligtvis av bly (P4).

Gjutarens inskription finns på bronsbasen: L. RASMUSSEN, BRONCESTØBERI, KBHVN – 1926

Socketsten: Porös svart konststen, troligen pigmenterad med grov ballast i betong. 248 x 105 x 30 cm.

Betongsokkel (ev. i två delar): 202 x 70 x 58 cm.

Runt betongsokkeln ligger stora stenar av granit.





## Tritonskulpturerna

### Infästningar

Tritonskulpturerna är fästa i betongsocklarna med hängslen i koppar ca 20 cm långa och fästa med 2 skruvar i kopparlegering (se bild). En kopparplåt ligger mellan betong och hängsle.

Vattenledningsrören är i koppar.

Betongsocklar: Höjd (till bronskanten) = 48 -52 cm, bas = 46 cm x 56 cm

Bronsbaser: 51-52 cm x 61-63 cm



### Triton 1 (NO)

Triton med sänkt huvud och 2 stora fiskar.

höjd huvud= 140 cm, höjd fisk = 151 cm, största bredd 112 cm x 104 cm

Inskription på höger lår: TILLEGNAS PER BENGTSON I TACKSAMHET MILLES



### Triton 2 (SO)

Triton med 1 snäcka i vänster hand.

Höjd huvud= 144 cm, höjd hand = 174 cm, största bredd 120 cm x 90 cm

Inskription på vänster lår.



### Triton 3 (SV)

Triton med höjt huvud och med 2 mindre fiskar.

Höjd huvud= 148 cm, höjd fisk = 168 cm, största bredd 105 cm x 106 cm





### Triton 4 (NV)

Triton med 2 snäckor.

Höjd huvud= 140 cm, höjd snäcka = 151 cm, största bredd 110 cm x 93 cm



### Vattenstrålar

Vatten sprutar genom tjurens två näsborrar över mittgruppen genom 2 x 2 st munstycken. Varje Tritonfigur har två munstycken för vattenstrålar. Totalt finns det  $4 + 2 \times 4 = 12$  strålar i fontänen.



## Tillstånd

### Europa och tjuren

#### Patina

Skulpturen har en **brungul beläggning** med grön ton (P3). Den är blankpolerad på många ställen där människor tar och klättrar på skulpturen. Skulpturen är grönare, där det bruna är bortslitet, t ex på tjurens rygg, och på uppåtvända ytor som vittrar av det sura regnet.

Brungul beläggning (P3)

Grön klarare ton

Brunt tunt

Brungrönbeige tunn beläggning (P5)

Grönt

Rödbrunt



Den bruna beläggningen sitter hårt och är svår att lossa med skalpell. Den är tunn och dammar som ett fint pulver vid skrapning med skalpell. Beläggningen är inte löslig i vatten, etanol, aceton eller lacknafta.

**Rödbruna polerade ytor** finns ibland där den gröna patinan troligtvis har slitits bort helt och är troligtvis ett kupritskikt.

**Vit beläggning**, troligtvis av kalk, finns främst på vänstra sida av skulpturen (mot öst). På tjuren vänstra sida (ex vid hals, under örat, under ögat, under frambenen, under magen och pungen; och på höger sida under horn, och på hals) och på Europa (ex i ansikte, hals, under sja, på vä arm, på bröst, på mage, mellan benen och i skrevet hö, under hö arm, hö lår under hö tå). På vissa ställen är beläggningen tjockare.

Vit kalk

Brunt



*Östra sidan*





*Västra sidan.*



*Under höger horn, västra sidan*

Några **ljusgröngula fläckar** och ränder finns, speciellt där slitaget är störst.

Ljusgröngul

Grön mörkare

Brunt tunt

## Tritoner

### Infästningar på Tritoner

Några bronsskruvar saknas eller är lösa vid infästningar brons/betongsockel.

Triton 2: En skruv vid infästningen på bronsbas vänster sida är borta. Triton 3: En skruv vid infästningen har gått av mot betongen. Ett hängsle sitter löst. Lite rost finns på kopparplattan baktill viket indikerar att det finns järn istället för brons.

Munstycken (2 st för varje skulptur) är hela för alla Tritonskulpturerna nr. 1- 4.



*Bronsskruv saknas*

*Rost på kopparblecket*

*Skruv har gått av*

### Patina på Tritoner

**Gul fågelträckskorrosion** finns i ansikten och på huvuden. Klistermärken, färg och klet finns på vissa delar av skulpturerna.

**Brunbeige** beläggning kommer troligtvis från smuts i vattenledningsvattnet eller från damm och fågelträck. Beläggningen kan ibland tas bort med skalpell relativt lätt.



Brunbeige

Mörkgrönt

**Vit beläggning**, troligtvis av kalk, finns främst och runt de ställen där vattnet sprutar på bronserna, dvs främst på Tritonernas ryggar. Ciselering finns kvar och syns på vissa ytor i beläggningen, t ex på lår. Den vita beläggning, som kan vara olika tjock, går ibland att lossa med skalpell, men är svår att lossa med slag. Torrisblästring kan ev hjälpa till viss del.



Vit kalk tunn  
Svart  
Brunt hårt, kuprit

Vit kalk  
Mörkgrönt  
Orange hård tunn, kuprit

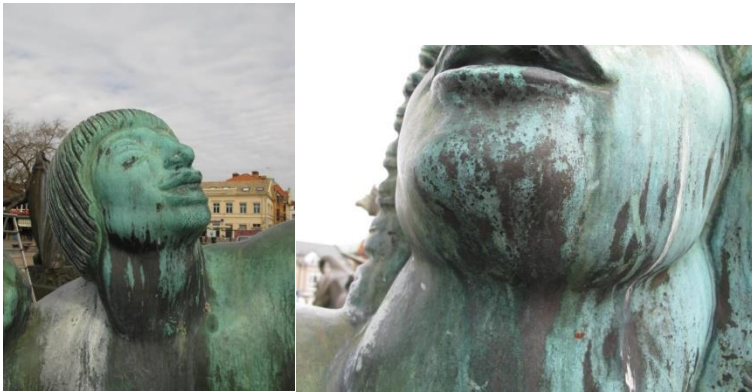


Skulpturerna är ibland **mossgröna** nedtill, troligtvis av algväxt.

Mossgrön påväxt  
Mörkgrönt



**Ljusgröna ränder och partier** är mer tärda och är rester av den "ursprungliga ytan". Denna patina ska bevaras.



*Ljusgröna områden är mer tärda*

Ljusgrönt

Orange brunt, kuprit

Patinan är ibland **svart skrovlig** och tunn, ibland går den mer åt brunt. Den kan jämnas något med skalpell. Troligtvis är det svårt att få fram grönt i patinan.



Svart eller rödbrun rå tunn

Brun orange

Rödbrun och svart rå

**Röda och bruna polerade** områden, troligtvis av kuprit, finns på delar som är polerade, där människor tar i bronzen (ex fiskstjärter). Vid kraftigt polerade delar, som mellan fiskbenen bak, är patinan brun och blank och den gröna patinan är bortsliten. Vid mynningen till vattenstrålar där erosionen är stor finns ibland **ingen patina kvar utan bara metall**.



**Triton 1 (NO)**

Skulpturen är mossgrön nedtill, troligtvis av algväxt.

**Triton 2 (SO)**

Tagg med hjärta i blyerts. Gulgrön korrosion på fiskstjärt, rumpa. Ansikte ljusgrönt mest i ganska klargrön ton. Röd och svart på halsen i regnskugga av tunn rå kuprit. Tas inte bort.

**Triton 3 (SV)**

Rödbrun sliten patina på magen och halsen. Mossgrön. Brun beläggning från vattenstråle.

**Triton 4 (NV)**

Mycket vit på rygg. Röd under vänster arm, höger sida fram. Svart på lår i regnskugga. Fiskstjärt är polerad. Blått klet på magen.

**Vattenstrålar**

Besiktning av vattenstrålarna gjordes 10 juni 2013. Alla vattenstrålar, dvs 2 från varje Triton, fungerar och sprutar med något varierande kraft mot Europa och tjuren.

Tjurens två strålar från näsborrarna har relativt lite tryck.

**Diskussion vita och bruna beläggningar**

Inga analyser har utförts av prover som tagits. Analyser bör göras av de vita och bruna beläggningarna.

**Vita beläggningar** finns huvudsakligen på de sidor som blir våta på Tritonerna när fontänen sprutar, dvs. på baksidorna, och även på Europa och tjuren. Det vita är troligtvis utfällningar från kalk (Ca-karbonat) och avsätts när vattnet spolats på skulpturerna. Kalken härrör troligtvis från det kalkhaltiga vattnet i Halmstad. Andra orsaker som är mindre troliga är vittringsprodukter av betong som finns någonstans i bassängsystemet, eller kärnmassa inuti skulpturerna (gips, Ca-sulfat). Den största delen av de vita beläggningarna är troligtvis kalkavlagringar.

Vattenreningsanläggningen och pumpsystemet bör därför ses över och vattnet bör i framtiden filteras och vara rent som dricksvatten för att skulpturerna inte ska smutsas ner igen och få tjocka beläggningar efter konserveringen.

De vita beläggningarna kan till viss del tas bort med mekaniska metoder. Kalkavlagringar är vanligtvis mycket svåra och tidskrävande att ta bort. Vissa områden kan dock vara svåra att rengöra utan att skada metallytan.

De **bruna beläggningarna** som finns på Europa och tjuren men inte på Tritonerna har en annorlunda karaktär än vad som vanligtvis förekommer på bronsskulpturer. På Poseidonskulpturen i Göteborg (av Milles 1931), som också hade en ovanlig brun beläggning innan konserveringen 2011, fann vi vid analyser av bruna avlagringar bl a järn från rostiga gjutjärnsrör, och rester av silikonpartiklar från tätningsmaterial.<sup>60</sup> I fallet med Europa och tjuren kan vi inte dra samma slutsats eftersom silikon inte tycks finnas i omgivningen och eftersom inga analyser är utförda.

De historiska bilderna visar att mittskulpturen med Europa och tjuren hade en mörk och blank patina när den kom tillbaka efter ombyggnaden på 1960-talet (se historiska bilder i bilaga 2). En möjlighet är att skulpturen ytbehandlades vid detta tillfälle, ev med ett lack, t ex linolja eller liknande.

Mittgruppen har mindre utbredning av kalkbeläggningar än Tritonerna, vilket också kan indikera att mittskulpturen har gjorts ren vid något tillfälle. Den bruna beläggningen är mycket tunn och svår att ta bort (inte löslig i organiska lösningsmedel) utan att skada underliggande patina. Så länge ingen analys har utförts är det svårt att bedöma hur mycket dessa områden ska göras rena. Det är troligtvis ett stort arbete att ta bort beläggningen eftersom det gröna skiktet under inte får skadas.

---

<sup>60</sup> Strandberg, 2010

## Åtgärdsförslag

### Vattenrening och strålar

- Pumpsystem och vattenrening utreds (se bilaga 3), troligtvis av extern konsult via Teknik och Fritid. Vattnet förses med rening och filter så att vattnet blir fritt från kalk och andra föroreningar som nu troligtvis återcirkulerar från bassäng till skulpturer.
- Kopparrören bibehålls men görs rena från kalk och andra avlagringar invändigt.
- Hela pumpsystemet och kopparrör måste vara rena innan skulpturerna görs rena.
- Vattentrycket och strålarnas riktning och spridning regleras så att vattnet får en ymnig spridning utan att strålarna är kompakta och riktade mot skulpturens patina eftersom det ger erosion.
- Strålarna runt mittskulpturens fundament utformas som det ursprungligen var utfört innan ombyggnaden på 1960-talet.

### Infästningar

- Infästningarna av Tritonskulpturerna i betongsocklarna ses över. Bronsskruvar kompletteras.

### Bronsskulpturer

- Analyser av de bruna och vita beläggningarna görs eventuellt.
- Bronsskulpturerna, 5 st, konserveras antingen på plats eller tas in till lämplig verkstad.
- Vid konservering i verkstad:
  - Lokalen ska ha tillgång till vatten, golvavlopp, el och luftutsug.
  - Tritonerna lossas från betongfundamenten och ställs på pallar
  - De fyra Tritonerna som har mest kalk kan först konserveras och senare mittgruppen
- Om skulpturerna ska konserveras utomhus måste ställning byggas kring hela arbetsplatsen/bassängen med tak över skulpturerna och ställning runt mittskulpturen som är högst. Arbetet utomhus måste utföras under sommarhalvåret maj-okt eftersom luften måste vara torr och någorlunda varm.
- Rengöring och vaxning utförs av konservator med speciell kompetens på metallskulpturer.
- Bronsskulpturerna ska fortsatt framstå gröna. Den gröna patinan ska bevaras.
- Skulpturerna görs rent från klotter och lösliga beläggningar med vatten och mjuka borstar samt i viss mån med skalpell.
- Kalkbeläggningar tas bort främst med mekaniska metoder. Rengöringen är en tidskrävande process som tar lång tid. Den gröna patinan under de vita beläggningarna ska bevaras och får inte skadas.
- Svarta råa områden och krustor jämnas något med skalpell så att de blir ljusare och jämnare.
- Bruna beläggningar på mittgruppen tas bort till viss del där det är möjligt utan att skada det underliggande gröna skiktet. Detta moment innebär en stor osäkerhet och bör bedömmas efter hand pga att inga analyser och djupare undersökningar gjorts av vad det innehåller.

- Retuscheringsmedel med kloridfri patineringsvätska kan göras av estetiska skäl på vissa ställen där den gröna patinan slitits bort.
- Vaxning med lämpligt petroleumvax. Vaxet utprovas på patinan och ska bibehålla patinan grön, skydda och konsolidera patinan. Polering och retuscheringsavvaxning av vaxskikt.

## Källor

Strandberg, Helena. Poseidon – 2. Analyser av patina. Rapport 8 okt 2010

Näslund, Erik. Carl Milles – en biografi. Höganäs 1991

Hägge, Eric. 1965. Carl Milles "Europa och tjuren". Sammanställning av brev i avskrift och referat ur brev som borgmästare George Bissmark på sin tid mottog av Carl Milles där tillkomsten av Torgfontänen behandlas. Till föreningen Halmstads förfogande har ställts de brev som Bissmarks döttrar överlämnat. Maskinskriven text i otydlig kopia.

Kopior av originalbrev från Carl Milles till Bissmark. Finns i pärm på Halmstad Museum, troligtvis hämtade ur arkivet på Hallands museum.

Nilsson, Sven (Red.). Halmstads Historia, del III, Bulls tryckeri, Halmstad 1987

Hägge, Eric. En konstnärsdröm blir realitet. s 180-184. Föreningen Gamla Halmstads årsbok 1965. Bulls tryckeri, Halmstad 1965

Aremar, Sven. "Ur folkmun och arkiv" – en läsebok om Halmstad. 2002. Hästen som blev en tjur, s 87-95

Hansson, Alexander. Europa och tjuren. Högskolan i Dalarna, Historia I, Delkurs I, ht-09

Hallandsposten. Genomgång av tidningar från 1-30 april 1925; 1-31 juli 1925; 1 okt -24 nov 1926

HP 14 okt 1926, första sidan

HP 15 okt 1926, 2 sidor

HP 30 okt 1926, 2 sidor

HP 3 nov 1926, första sidan

HP 6 nov 1926, första sidan

Bilder från HKM (Hallands Konstmuseums arkiv) via Digitalt Museum och andra bilder från nätet (vykort mm).

Fotografier vid besiktning 2013 av Helena Strandberg

## Bilaga 1 – Bilder Europa och tjuren andra exemplar

### Inspiration och skisser till Europa och tjuren



*Hildebrandt Wittelsbacherbrunn i Munchen gav inspiration till Europa och tjuren. Näslund, s 192.*



*Skiss till skulpturen, gips, h= 78 cm. Millesgården*



*Skiss till skulpturen (med många människor runt skulpturen), gips, h= 40 cm. Millesgården*



*Skiss till skulpturen, gips, h= 54 cm. Millesgården.*



*Skiss till skulpturen (mindre skiss med Europa svävande ovanför tjuren), gips, h=40 cm. Millesgården*



*Europa, skiss, brons, h=71 cm. Millesgården.*





*Europa och tjuren, gips. Foto från 1976 HKM*

### **Andra exemplar utomhus av Europa och tjuren**



*Europe and the Bull i Cranbrook, Michigan, USA. Utgåva 2/6.*



*Europa och tjuren på Millesgården.*



*Europa and the Bull i Tenesse, USA.*



*Ett mindre exemplar i Tranås.*



## Bilaga 2 - Historiska bilder Europa och tjuren

Källor till följande bilder kan lämnas vid förfrågan. De finns i en egen bildmap.

### 1920-tal



### 1920-30-tal



1930-tal



1930-40-tal





1940-50-tal



1950-tal till tidigt 1960-tal



## 1965 och framåt, under och efter ombyggnaden av torget



## Bilaga 3 – Upplysningar angående vattnet i fontänen

### Mejl från Magnus Winberg, Teknik och Fritid. Halmstad kommun, 2014-02-20

Hej Helena!

Jag har "forskat" lite efter bilder och föreskrifter på så kallat "brutet vatten". Hittade lite bilder på hemsidan [www.hydrokonsult.se](http://www.hydrokonsult.se). LBVA har en föreskrift om vad som gäller inom Halmstads kommun. Den heter ABVA Halmstad – Laholmsbuktens VA.

Där finns en hänvisning till en standard SS-EN 1717, som gäller återströmningsskydd. Finns lite information på [www.svensktvatten.se](http://www.svensktvatten.se) och [www.sakervatten.se/branschregler](http://www.sakervatten.se/branschregler) sidan 38 .

Hårdheten ligger mellan 4,7 och 5,3 dH<sup>o</sup>. Kalciumhalten (Ca) mellan 20 – 22 mg/l och Magnesiumhalten (Mg) mellan 8,3 – 9,4 mg/l.

En fundering som kom fram när vi diskuterade frågan, var att det finns mycket fåglar på stora torg. Ev kan dessa bidra med att öka på kalkhalten o fontänen. Borde kanske göra en analys på vattnet i fontänen och jämföra detta med vad som kommer in från ledningsnätet.

Jag har gjort en förenklad processbild, som jag bifogar. Har utelämnat ev givare och nivåvakter för styrningen.

Med vänlig hälsning                      Magnus Winberg

Hej Magnus,

Tack för info om vattnet kring Europa och tjuren. Jag gör en förundersökning om skulpturgruppen som konsult.

Utfällningarna av kalk på skulpturerna i brons är ett problem som bör åtgärdas som jag gärna vill nämna i åtgärdsförslaget.

Du talade om att använda brutet vatten? Hur?

Jag vill ta upp vattenreningen i rapporten så att det åtgärdas innan skulpturerna görs rena.

Mvh                      Helena Strandberg

### Telefonsamtal 2014-02-20 med Lars- Gunnar Åreмар

Lars- Gunnar Åreмар (enhetschef, Gata, Teknik och Fritid), tel 0703 712460

Ansvarig för driften av fontänen. Är relativt ny på posten men tror att pumpanläggningen inte setts över på länge och kan ha brister vad gäller vattenrening. Kan undersöka om vattnet är återcirkulerande och hur filter fungerar.

## Skiss av vattenledningssystemet till fontänen

Av Magnus Winberg 2014-02-20

MW 2014-02-20

